



Verlag enquête Toekomstkwartier en Parkkwartier

}} Tertium

April 2025

Inleiding

In maart en april konden geïnteresseerden via een online enquête hun ideeën delen over de invulling van het Toekomstkwartier en het Parkkwartier. Deze wijken maken deel uit van de ontwikkeling van de Nieuwe Kern, gelegen tussen de A2, station Duivendrecht en de Johan Cruijff ArenA in de gemeente Ouder-Amstel. In totaal vulden 75 mensen de vragenlijst in. De enquête vroeg bewoners en geïnteresseerden naar hun wensen en ideeën voor onder andere de inrichting van buurtpleinen, het Polderpark, het Centrale Park en het Dorpshuis. Dit verslag geeft een overzicht van de antwoorden. De resultaten bieden waardevolle input voor de verdere ontwikkeling van de wijk.

Achtergrond

Sinds 2019 werkt de gemeente Ouder-Amstel samen met de gemeente Amsterdam, VolkerWessels Vastgoed en diverse ontwerp- en adviesbureaus aan de planvorming voor de Nieuwe Kern. In dit gebied komen nieuwe woningen in een groen stedelijk landschap, met ruimte voor voorzieningen, parken, scholen en sport. Het stedenbouwkundig raamwerk en het beeldkwaliteitskader zijn inmiddels vastgesteld.

De wijken Toekomstkwartier en Parkkwartier vormen de eerste deelgebieden waarvoor een stedenbouwkundig plan wordt opgesteld. Daarbij zijn er al duidelijke afspraken vastgelegd in het stedelijk raamwerk over zaken zoals het woningbouwprogramma (inclusief verdeling tussen sociale huur, midden-huur en vrije sector), de bouwhoogte en de ligging van wegen, water en groen. De verdere invulling van de plannen is nu onderwerp van gesprek met de omgeving.

Algemeen beeld

- 75 mensen hebben de enquête ingevuld.
- Groen, sociaal en betaalbaar zijn kernwoorden. Respondenten willen leefbare wijken met ruimte voor groen en natuur, die toegankelijk zijn voor mensen met verschillende leeftijden en inkomens. De wens om kindvriendelijke en sociale buurten te creëren komt sterk naar voren: speeltuinen, cursussen, sport- en ontmoetingsplekken worden vaak genoemd.
- Respondenten noemen ruim 30 verschillende parken in binnen- en buitenland als inspiratiebron voor het Centrale Park.

Resultaten

Hieronder geven we per vraag een overzicht van de antwoorden. De uitkomsten zijn gebaseerd op de reacties uit de online enquête. De antwoorden zijn kwalitatief geanalyseerd en geven een goede indruk van de ideeën en wensen van de respondenten. NB. De enquête betreft geen representatieve steekproef.

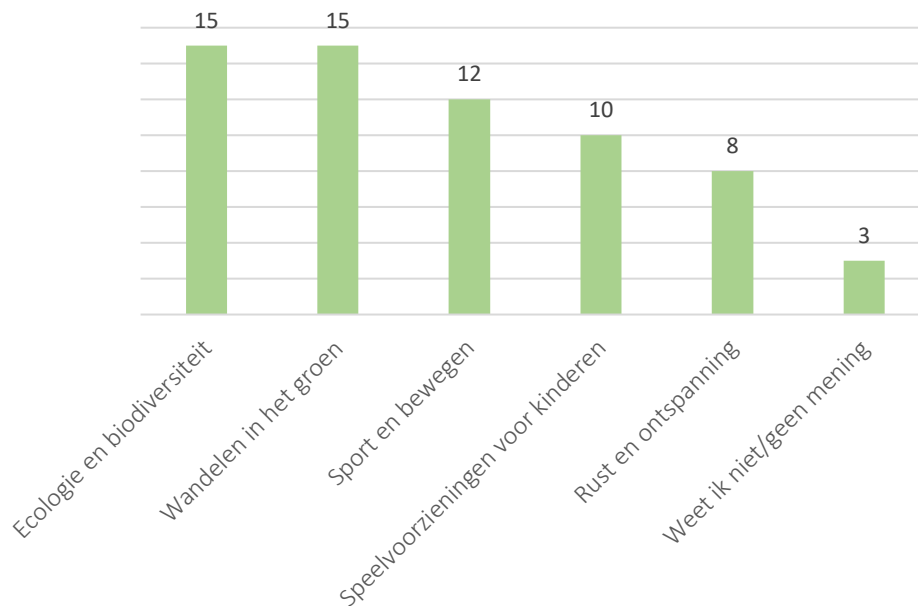
Vraag 1: In het Toekomstkwartier en in het Parkkwartier komen buurtpleinen met daarop een voorziening zoals een kiosk. Welke activiteiten ziet u voor zich op het plein rondom deze kiosk?

Respondenten hebben verschillende ideeën voor de invulling van het plein. Hieronder een overzicht van de meest genoemde thema's.

- **Speelgelegenheid voor kinderen:** Veel respondenten noemen speeltuinen, speelplekken, een fonteintje of andere voorzieningen voor kinderen.
- **Horeca en terras:** Er is een duidelijke wens voor horeca in de vorm van bijvoorbeeld een café, terras of foodtruck.
- **Groen en natuur:** Respondenten geven aan dat ze op het buurtplein graag veel groen zien. Zo antwoorden respondenten onder anderen: “meer groen”, “tuinen”, “een groene oase” en “regenwateropslag”.
- **Sport en spel:** Er is veel animo voor sportgelegenheid, zoals een basketbal- of voetbalveldje en een skatepark.
- **Ontmoetingsplek:** Het plein wordt gezien als een plek om samen te komen. Zo worden zitplekken, bankjes en wandelpaden meerdere keren genoemd.
- **Evenementen en markten:** Veel mensen zien op het plein ruimte voor seizoensactiviteiten en cultuur. Zo worden ideeën als markten, buurtfestivals, en muziek- en theater optredens genoemd.
- **Winkels en voorzieningen:** Door een aantal respondenten worden voorzieningen als een supermarkt, fietswinkel, bloemist of bakkerij genoemd als toevoeging op het plein.

Vraag 2: Om het Toekomstkwartier en het Parkkwartier heen ligt het “polderpark”. Waar moet de nadruk op komen liggen in het Polderpark?

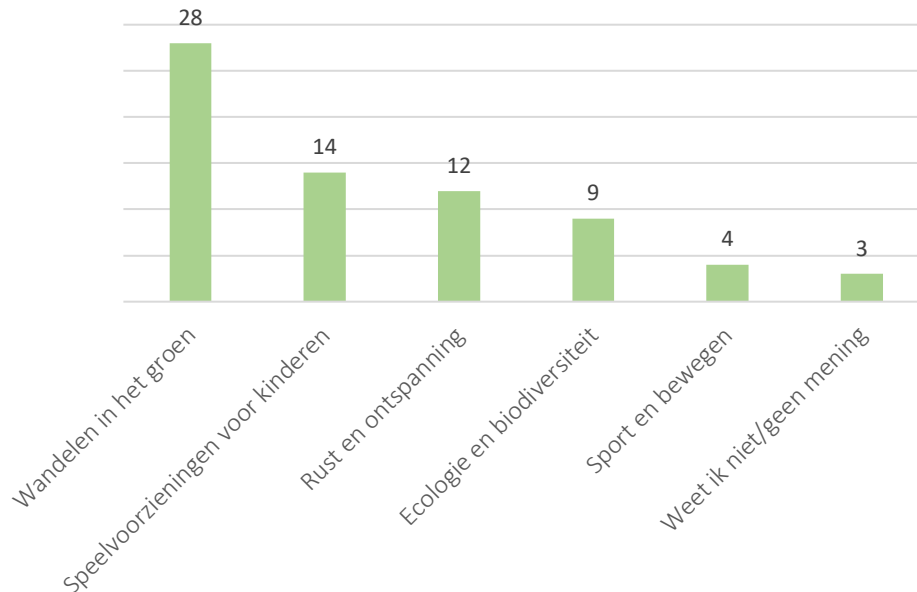
De respondenten konden via een multiplechoicevraag kiezen uit de volgende thema's: ecologie en biodiversiteit; wandelen in het groen; sport en bewegen; speelvoorzieningen voor kinderen; rust en ontspanning; weet ik niet/geen mening; overig. Hieronder volgt een overzicht van hoe vaak elk antwoord is gekozen.



Eén respondent kon zich hier niet in vinden en voerde bij ‘overig’ de volgende opmerking in: “Er is echt al genoeg groen in de buurt en te weinig woningen. De dichtheid hier is echt ondermaats gezien de nabijheid van een ov-station. Ga daar a.u.b. mee aan de slag.”

Vraag 3: Tussen het Toekomstkwartier en het Parkkwartier komt een groot centraal park. Waar moet de nadruk op komen liggen in het Centraal Park?

Respondenten konden via een multiplechoicevraag kiezen uit de volgende thema's: ecologie en biodiversiteit; wandelen in het groen; sport en bewegen; speelvoorzieningen voor kinderen; rust en ontspanning; weet ik niet/geen mening; overig. Hieronder volgt een overzicht van hoe vaak elk antwoord is gekozen.



Bij de optie 'overig' zijn de volgende opmerkingen gemaakt:

- Behoud van de huidige situatie
- Leuk café met terras
- Zorg vooral dat het makkelijk te onderhouden is en dat het onderhoud voor de toekomst verzekerd is
- Alle genoemde punten! Juist in een centraal park.

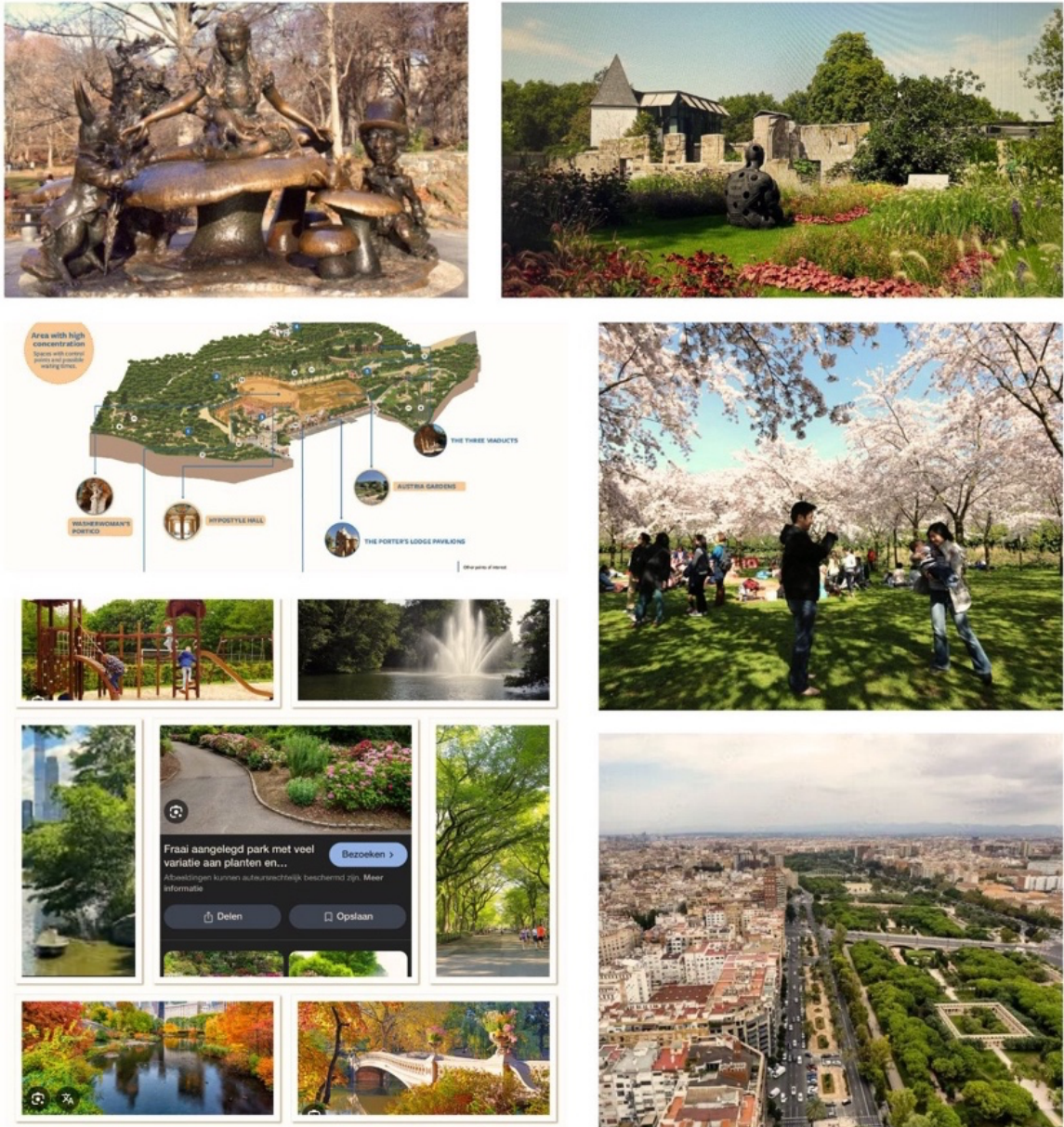
Vraag 4: Heeft u een voorbeeld van een park in of buiten Nederland dat gebruikt kan worden als inspiratie voor het Centrale Park?

Op deze vraag zijn verschillende parken en voorbeelden genoemd. Hieronder een overzicht.

- Vondelpark (Amsterdam). Het meest genoemde park (9 keer); gewaardeerd vanwege zijn combinatie van rust, natuur en verbinding met de buurt.
- Central Park (New York). 6 keer genoemd, vanwege de afwisseling van natuur en water.
- Amstelpark (Amsterdam). 5 keer genoemd, met name om de entree.
- Bloesepark (Amsterdamse Bos). 2 keer genoemd
- Flevopark (Amsterdam). 2 keer genoemd
- Oosterpark (Amsterdam). 2 keer genoemd
- Park Guell (Barcelona). 2 keer genoemd
- Turia Park (Valencia). 2 keer genoemd
- Dwaalpark (Hoorn)
- Dwaalpark (Hoorn)
- Wilhelminapark (Utrecht)
- Broersepark (Amstelveen)
- De Braak (Amstelveen)
- Jacq. P Thijsepark (Amstelveen)
- Gaasperpark (Amsterdam)
- Rozendaal (Arnhem)
- Theo Thijsterpark (Amstelveen)
- Postbank (Gelderland)
- Brink (Betondorp)
- Jaagpad (Diemen)
- Diemberbos (Diemen)
- Speelvoorzieningen bij het park naast Diemen Station (Diemen)
- Mauerpark (Berlijn)
- Jardin's d'Éole (Parijs)
- Botanical Garden (Sheffield)
- Orchid Gardens (Singapore)
- Johan Strauss Park (Wenen)
- Park in Kyriat Ono (Israël)
- Stadspark (Antwerpen)
- Versailles-tuinen (Versailles)
- Bergpark Wilhelmshöhe (Kassel)
- Bundesgartenschau terrein (Koblenz)

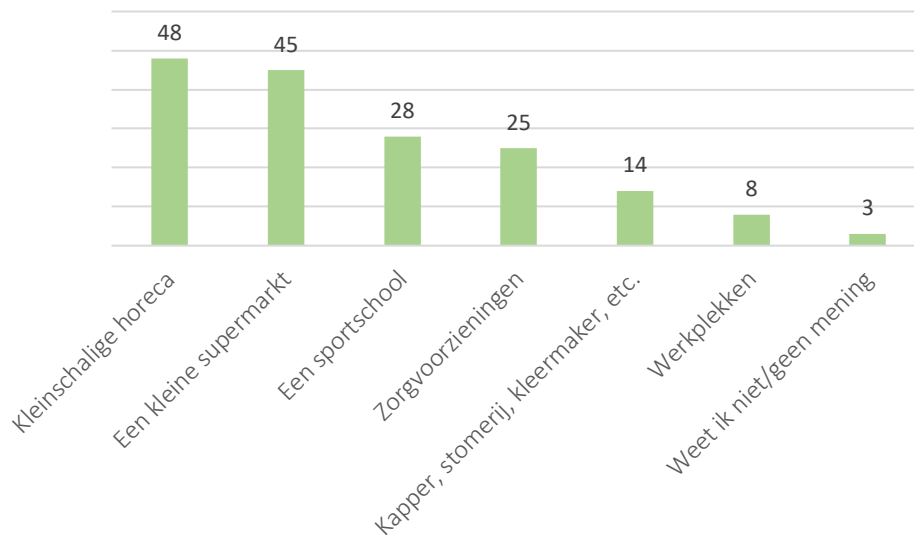
Vraag 5: Als u wilt, kunt u ons een inspiratiefoto voor het Centrale Park sturen.

Hieronder volgt een overzicht van de inspiratiefoto's die door respondenten zijn toegestuurd ter inspiratie voor de sfeer, inrichting en mogelijke functies van het park.



Vraag 6: Rondom station Duivendrecht zullen in de toekomst voorzieningen, kantoren en winkels komen voor de Nieuwe Kern. Maar ook in het Toekomstkwartier en het Parkkwartier is ruimte voor enkele buurtvoorzieningen. Aan scholen en kinderopvang is al gedacht. Welke andere voorzieningen zijn volgens u het belangrijkste voor het Toekomstkwartier en het Parkkwartier?

De respondenten konden via een multiplechoicevraag kiezen uit de volgende opties: kleinschalige horeca; een kleine supermarkt; een sportschool; zorgvoorzieningen; kapper, stomerij, kleermaker, etc.; werkplekken; weet ik niet/geen mening. Hieronder volgt een overzicht van hoe vaak elk antwoord is gekozen.



Bij de optie 'overig' zijn de volgende opmerkingen gemaakt:

- Sporthal
- Ik kijk graag naar kunst. Een dependance van een museum of een galerie zou leuk zijn.
- Geen
- Zwembad x2
- Verse bakkerij, fietsenwinkel en bloemist
- Bibliotheek x2
- Buurthuis x3
- Cultuur: bijvoorbeeld muziek- en dansonderwijs
- Publieke ruimte die gehuurd kan worden; voor workshops, kinderfeestjes etc. Een ruimte van en voor de buurt
- Grote supermarkt
- Buurtwerkkamer
- Goede slaggers en groentewinkels
- Goed kunnen parkeren

Vraag 7: Tussen het Parkkwartier en Toekomstkwartier komt een 'Dorpshuis'. De invulling hiervan wordt pas in een later stadium bepaald door gemeente Ouder-Amstel. Heeft u nu al ideeën over wat er in het Dorpshuis kan gebeuren?

Er zijn verschillende ideeën voorgesteld voor de invulling van het Dorpshuis. Hieronder een overzicht van de meest genoemde thema's.

- **Cursussen, workshops en trainingen:** Veel respondenten willen in het Dorpshuis een plek waar mensen kunnen leren en zich kunnen ontwikkelen, bijvoorbeeld via creatieve, praktische of informatieve cursussen. Zo noemt een respondent: "Het geven van cursussen op allerlei gebied om op die manier mensen met elkaar in verbinding te brengen."
- **Ontmoetingsplek en buurtactiviteiten:** Het Dorpshuis wordt vaak genoemd als centrale plek waar buurtbewoners elkaar kunnen ontmoeten via laagdrempelige activiteiten en bijeenkomsten. "Ontmoetingsplek voor alle lagen van de bevolking"; "Gezellig samenzijn".
- **Kunst, cultuur en theater:** Er is interesse in culturele invulling zoals filmavonden, theater, muzikoptredens en creatieve broedplaatsen. Een respondent schrijft: "Film of theatervoorstellingen – soms georganiseerd door lokale verenigingen of de gemeente."
- **Gemeentelijke en maatschappelijke functies:** Respondenten noemen voorzieningen zoals een huisartsenpost, gemeentelijk spreekuur of maatschappelijk loket. Ook worden ideeën aangedragen voor sociale ondernemingen en creatieve broedplaatsen die kunnen bijdragen aan de ontwikkeling en samenhang in de buurt.
- **Sport en beweging:** Respondenten zien graag sportmogelijkheden zoals een gymzaal, sporthal, yogalessen of sportactiviteiten voor ouderen en kinderen.
- **Koken, knutselen en klussen:** Veel respondenten noemen ideeën zoals kookclubs, samen eten, knutselactiviteiten, hobbyclubs en een repair café.
- **Bibliotheek en lees-/studieplekken:** Een aantal respondenten benoemen de wens voor een bibliotheek, leeszaal of rustige werkplek.

Vraag 8: In het Parkkwartier komen wellicht ook enkele zogenaamde woon-werkwoningen, waarin wonen en werken aan huis gecombineerd kunnen worden. Wat voor soort woon-werkwoningen ziet u voor zich?

De invulling van de woon-werkwoningen in het Parkkwartier roept uiteenlopende ideeën op. Hieronder volgt een overzicht van de ideeën die zijn genoemd.

- **Atelierwoningen en creatieve werkplekken:** Veel respondenten noemen woon-werkwoningen met ruimte voor kunst, ambacht of creatief werk, zoals ateliers, studio's of werkplaatsen.
- **Zorg- en praktijk aan huis:** Er is veel belangstelling voor woningen waarin zorgverleners of dienstverleners kunnen werken, zoals fysio's, huisartsen, psychologen en tandartsen.
- **Lokale bedrijvigheid en ontmoeting:** Sommige suggesties gaan over functies als fietsmakers, kleine reparaties, pakketdiensten en kapsalons. Ook een kleine brasserie en de behoefte aan gemeenschappelijke kantoren wordt genoemd.
- **Startups, creatief en sociaal-maatschappelijk ondernemerschap:** De woon-werkwoningen worden ook gezien als kans voor creatieve ondernemers of maatschappelijke initiatieven.
- **Indeling en vorm van het gebouw:** Verschillende respondenten noemen wensen over de opbouw en uitstraling van de woon-werkwoningen, zoals gescheiden woon- en werkfuncties, mix van hoog- en laagbouw, drive-in-structuren of een herkenbare plint met grote ramen. Een respondent schrijft: "Tweelaagse woningen of gesplitste woningen met werken en wonen duidelijk gescheiden."
- **Geen behoefte aan woon-werk woningen:** Enkele respondenten geven aan geen meerwaarde te zien in woon-werkwoningen. Zo schrijft een respondent: "Niet belangrijk, liever meer betaalbare eengezinswoningen."

Vraag 9: Het Toekomstkwartier en het Parkkwartier liggen dichtbij verschillende metro- en treinstations. Ook zijn er goede fietsverbindingen met de omgeving. Wat moeten we nog meer doen om ervoor te zorgen dat bewoners straks zoveel mogelijk de auto laten staan en gebruik maken van lopen, fietsen en gebruik maken van het OV?

Respondenten hebben verschillende suggesties gedaan om ervoor te zorgen dat bewoners straks minder vaak de auto gebruiken en vaker kiezen voor lopen, fietsen of het openbaar vervoer. Hieronder een overzicht van de meest genoemde thema's.

- **Goede en veilige fietsverbindingen:** Veel respondenten benadrukken het belang van brede, comfortabele en goed verlichte fietspaden, met goede aansluiting op de stations en voldoende fietsenstallingen. Ook windstille en aantrekkelijke routes worden genoemd.

- **Betrouwbaar en betaalbaar openbaar vervoer:** Een betrouwbaar, toegankelijk, frequent en betaalbaar OV-netwerk wordt vaak genoemd. Een respondent schrijft: “OV betaalbaar houden en betere aansluitingen maken tussen het OV.”
- **Beperken van autoparkeren:** Er worden veel suggesties gedaan om autogebruik te ontmoedigen, zoals betaald parkeren, ondergrondse garages en minder parkeerplaatsen op straat. Zo schrijft een respondent: “Weinig parkeerplaatsen, en degene die er komen ondergronds.”
- **Deelvervoer en alternatieven stimuleren:** Respondenten noemen het beschikbaar stellen van deelfietsen, deelscooters en deelauto’s als slimme alternatieven voor het bezit van een eigen auto.
- **Veiligheid en sociale controle:** Verlichting, overzichtelijke looproutes en veiligheid rond OV-stations worden meerdere keren genoemd, net als sociale controle en prettige verblijfsruimtes. Een respondent schrijft: “Vrouwvriendelijke wandel- en fietsroutes, met aan weerszijde voldoende sociale controle.”
- **Stedenbouwkundige kwaliteit en ruimtelijke beleving:** Sommige respondenten leggen nadruk op een prettige openbare ruimte, goede doorwaadbaarheid, aantrekkelijke architectuur en overzichtelijke straten.
- **Kritiek:** Een aantal respondenten vinden dat autogebruik niet ontmoedigd hoeft te worden. Zo noemt een respondent: “Ik vind dat iedere bewoner dat volledig zelf moet weten. Elk mens heeft z’n eigen motieven, vanuit werk, gezondheid, privé, om OV te gebruiken of een eigen auto. De tendens de auto te weren druist volledig in tegen de vrijheid van inrichten van je leven.”

Vraag 10: Heeft u nog andere opmerkingen over het Toekomst- en Parkkwartier?

Hieronder volgt een samenvatting van de punten die zijn gemaakt. De volledige antwoorden staan in de bijlage.

- **Woningaanbod**
 - Wens voor diversiteit aan woningtypes binnen één gebouw.
 - Oproep voor veel betaalbare woningen, vooral voor starters.
 - Vraag om voorrang voor lokale bewoners (Ouder-Amstel, Amsterdam).
- **Architectuur & bouw**
 - Kritiek op moderne, eentonige architectuur – voorkeur voor organische vormen.
 - Liever stedelijke straten dan losstaande, hoge, massale bouwblokken.
 - Zorg voor voldoende ruimte tussen de bebouwing
 - Het doorgaande fietspad graag om de volkstuinten heen (en er niet doorheen).

- **Groen & duurzaamheid**
 - Meer groen in en om gebouwen, denk aan schaduwplekken en moestuintjes.
 - Duurzame keuzes zoals gevelbeplanting en gericht bouwen op klimaat.
- **Voorzieningen & leefbaarheid**
 - Wens voor meer horeca
- **Participatie & uitvoering**
 - Suggestie voor buurtbudgetten om bewoners zelf kleine investeringen in de buurt te laten doen.
 - Oproep tot snelle, realistische uitvoering – geen elitaire of utopische plannen.

Vraag 11: (...) In de weken en maanden na de bijeenkomst bestaat de mogelijkheid om specifieke thema's samen in gesprek te gaan. Heeft u daar behoefte aan?

- 24 respondenten (37%) hebben aangegeven verder in gesprek te willen.
- 41 respondenten (63%) gaven aan hier geen behoefte aan te hebben.

Vraag 12: Over welke onderwerpen zou u verder in gesprek willen gaan?

Respondenten konden kiezen uit de volgende onderwerpen: verkeer & mobiliteit, voorzieningen, de inrichting van de openbare ruimt en de opzet van het Polderpark en het Centrale Park. Hieronder een overzicht van de resultaten

- Verkeer en mobiliteit: 52%
- Voorzieningen: 48%
- De inrichting van de openbare ruimte: 39%
- De opzet van het Polderpark en het Centrale Park: 39%

Vervolg

Op basis van de input die is opgehaald in deze enquête en tijdens de online bijeenkomst, maakt Tertium een participatieverslag. Daarin staan de belangrijkste uitkomsten en conclusies uit het participatietraject en aanbevelingen over hoe hiermee om te gaan.

Bijlage: Open antwoorden

In deze bijlage vindt u alle open reacties op vraag 10.

- Ik vind het erg belangrijk dat woningen van verschillende formaten samen in één pand zitten. Dat zorgt voor meer gezelligheid en diversiteit. Het is veel aantrekkelijker dan het opdelen in aparte blokken voor gezinnen, starters en sociale huur. Als dat allemaal samenkomt, is dat het mooist.
- Bouw boven wegen, en maak de groenstroken langs metro en wegen niet te breed. Bouw straten in plaats van losse blokken, en streef naar een stedelijke uitstraling.
- Plaats planten tegen muren en gevels, zoals voedselmuren. Creëer zoveel mogelijk schaduwplekken in verband met klimaatverandering. Richt huizen meer op het noorden en oosten, in plaats van op de zon.
- Geef een buurtbudget, zodat bewoners zelf creatief en actief (met elkaar) kunnen. Zijn.
- Bouwen jullie ook gezinswoningen?
- Voorkeursregeling voor inschrijving van bewoners uit Ouder-Amstel.
- Wat het meest misgaat in moderne wijken is de afgrijselijke kubusarchitectuur. Blok na blok, opgebouwd uit vierkantjes, platte daken, en rechthoeken. Mensen houden van organische vormen: torentjes, puntdaken, boogjes. Moderne architectuur voelt koud en onmenselijk.
- Geen fietspad door de volkstuinten; er loopt al een prima fietspad omheen!
- Mooi plan! Nu ook echt waarmaken, met groene openbare ruimte en goede architectuur.
- Zorg voor veel ruimte voor jonge starters.
- Bouw appartementen niet te dicht op elkaar en neem groen op in de gebouwen. Kijk naar Singapore als voorbeeld.
- Laat voldoende ruimte tussen bebouwing, zodat overal daglicht binnenkomt en mensen niet bij elkaar naar binnen kijken.
- Maak woningen betaalbaar voor starters uit Amsterdam en geef Amsterdammers voorrang.
- Zorg voor voldoende parkeergelegenheid voor bewoners.
- Moestuintjes in de parken die je in kaveltjes kunt huren, lijkt me erg leuk.
- Denk na over integratie met Duivendrecht.
- Laat de utopische ideeën aan de ambtenaren; zorg ervoor dat mensen er écht kunnen wonen.
- Bouw échte betaalbare woningen zodat mensen kunnen doorstromen van sociaal naar koop.

- Bouw niet te hoog. Geen koop en huurappartementen in één gebouw. Geen ligvelden of speelplaatsen direct voor de appartementen. Gebruik geluiddempende tegels bij scholen en sportvelden.
- Hopelijk krijgen bewoners van Ouder-Amstel voorrang.
- Bouw meer betaalbare woningen.
- Start zo snel mogelijk met de bouw!
- Maak er geen elitaire bedoening van.
- Bouw in godsnaam niet zo debiel hoog, vrij uitzicht en mooie bomen zijn ook wat waard. Die orato Offices zijn spuug lelijk als je nu vanuit hartje Duivendrecht weg kijkt over de A10. Mate complex wordt de volgende lelijke verschijning achter de kruidenbuurt tegenover van der Made weg metro. De lucht in is prima, maar houd op de rand dan als referentie kader de bestaande flats in Duivendrecht, respecteer als stad de bestaande omgeving. Op meer hotels zit Duivendrecht niet te wachten, hoe mooi ze het ook proberen te verkopen.
- Zorg voor recreatievoorzieningen die voor iedereen toegankelijk zijn, zonder overlast van loslopende honden.
- Zorg voor één of meerdere leuke horecaplekken. Denk aan een bruin café met daghap, kaarten, ontmoeting en een terras voor iedereen door elkaar.

