

Participatieleidraad voor initiatiefnemers



Voor wie is deze leidraad?

Deze leidraad is bedoeld voor iedereen met een plan voor de gebouwde omgeving. Dat gaat om de volgende situaties:

- U wil een evenement organiseren
- U wil iets (ver)bouwen of slopen
- U heeft een plan waarvoor u een omgevingsvergunning nodig heeft
- U wil aanpassingen doen in de openbare ruimte

Of u nu een uitbouw achter uw woning wil realiseren of een grote woningbouwontwikkeling, in alle gevallen vindt de gemeente het belangrijk dat u in uw plan aandacht heeft voor de ideeën, wensen en zorgen die in de omgeving leven. Soms is die participatie zelfs verplicht. Deze leidraad helpt u om de juiste stappen te zetten.

In de praktijk hoeft voor niet elk initiatief evenveel stappen gezet te worden. Initiatieven met een beperkte invloed op de omgeving vergen minder inspanning dan initiatieven met grote impact. Voorbeelden van initiatieven met een beperkte invloed zijn bijvoorbeeld (ver)bouwplannen van uw woning of garage, het kappen van een boom of het uitbreiden van uw bedrijf. Voorbeelden van initiatieven met een grote impact zijn bijvoorbeeld een kinderdagverblijf in een voormalige garage, een grote woningbouwontwikkeling, een nieuw bedrijf of gebiedsontwikkeling. Bij een uitbouw achter uw woning is misschien één 'keukentafelgesprek' met uw directe burens genoeg, bij een groter initiatief zijn vaak meerdere gesprekken nodig met een grotere groep 'participanten'. Deze gesprekken kunnen op verschillende manieren gebeuren, variërend van (online) informatieavonden tot 'co-creatie sessies'.

Voor al deze participatie gelden dezelfde uitgangspunten. Participatie begint zo vroeg mogelijk en er moet ruimte zijn om invloed uit te oefenen op de plannen. Het is dus het beste om met een idee of 'ontwikkelwens' te starten en (vooral bij grotere initiatieven) niet met een uitgewerkt plan. Participatie is een 'cyclisch proces'. Dit wil zeggen dat u eerst reacties ophaalt op uw idee en vervolgens vertelt wat u hiermee gedaan heeft om uw plan beter te maken. Bij een uitbouw kan dit meestal in één gesprek, bij een initiatief met grotere impact zijn vaak meerdere rondes nodig. De participatie is genoeg als iedereen tevreden is met het plan of als meer gesprekken geen invloed meer heeft op het resultaat, bijvoorbeeld omdat standpunten te ver uit elkaar liggen. De voor en tegengeluiden moeten dan voldoende in beeld zijn voor de gemeente om een goede belangenafweging te maken.

Deze leidraad beschrijft de stappen die gevolgd kunnen worden bij kleinere initiatieven die passen binnen het bestemmings- of omgevingsplan. Soms wordt voor andere initiatieven aangegeven wat extra gedaan kan worden. Twijfelt u, neem dan contact op met de gemeente.

De gemeente wil bij (iets) grotere initiatieven graag met de initiatiefnemer in contact voordat deze met participatie begint. Dit ook om te voorkomen dat met participatie gestart wordt over iets wat niet past binnen het gemeentelijk beleid. Voor initiatieven met grote impact worden vooraf afspraken gemaakt over de participatie, deze worden vastgelegd in een participatieplan.

Dit is de eerste versie van deze Leidraad participatie voor initiatiefnemers. De komende tijd moet in de praktijk blijken of initiatiefnemers er mee uit de voeten kunnen. Na enige tijd worden de uitkomsten geëvalueerd en de leidraad mogelijk aangepast of aangevuld. Het is een levend document.

Omgevingswet en Participatie

Op 1 juli 2023 treedt de Omgevingswet - zoals het nu staat - in werking. Deze wet schrijft voor dat een initiatiefnemer bij een aanvraag omgevingsvergunning moet aangeven a) of er participatie is gedaan en b) zo ja, hoe de participatie is gedaan en in de aanvraag is verwerkt. Participatie op zichzelf is weliswaar niet verplicht, maar wel sterk aan te raden. De opbrengsten van participatie stelt gemeente Leidschendam-Voorburg namelijk in staat om een goede belangenafweging te doen. Daarom voert gemeente Leidschendam-Voorburg een actief participatiebeleid.



Gemeente Leidschendam-Voorburg stimuleert initiatiefnemers een initiatief in een vroeg stadium al bij de gemeente kenbaar te maken. Zo kan de gemeente helpen om te verkennen of het initiatief wenselijk is voor de fysieke leefomgeving en hoe het praktisch haalbaar is. Hiervoor hanteert gemeente Leidschendam-Voorburg twee processen. De lichte initiatieven, zoals verbouwingen aan woningen, uitbreiding van een bedrijfspand of garage, worden besproken aan de Initiatieventafel. Daarin krijgt de initiatiefnemer integraal advies van verschillende beleidsmedewerkers om een wenselijk initiatief praktisch haalbaar te maken. De gemeente vraagt initiatiefnemers van lichte initiatieven om opbrengsten van participatie op te nemen in het initiatief en bij de initiatieventafel in te brengen.

De grote initiatieven, zoals woningbouw of een nieuw bedrijf, krijgen een apart traject. De gemeente maakt hiervoor een apart project met bijbehorende planning aan. In intensieve samenwerking met de initiatiefnemer, wordt het initiatief concreet vormgegeven. De gemeente vraagt tijdens dit traject aan de initiatiefnemer om aan participatie te doen en dit te verwerken in het initiatief. Aan het einde van beide processen kan de initiatiefnemer een aanvraag omgevingsvergunning doen en aangeven of en, zo ja, hoe de initiatiefnemer participatie heeft gedaan.

Als een initiatief buiten de regels van het toekomstig Omgevingsplan (nu nog bestemmingsplan) valt, is er sprake van een Buitenplanse Omgevingsplanactiviteit (kortweg: BOPA). Voor deze initiatieven kan de gemeente de initiatiefnemer verplichten participatie te doen. In 2023 gaat de gemeenteraad besluiten voor welke BOPA's een participatieverplichting geldt. Bij de BOPA's wordt ook een van de hierboven beschreven processen doorlopen.

Stappenplan

De gemeente Leidschendam-Voorburg vraagt u om de volgende stappen te doorlopen.

Stap 1: Uw initiatief

U begint met een omschrijving van uw ruimtelijke initiatief

Stap 2: De plek

U bedenkt wat u weet over de locatie waar uw initiatief moet gaan plaatsvinden

Stap 3: Luisteren

Daarna gaat u luisteren: wat vinden anderen van uw idee?

Stap 4: Verwerken

U verwerkt de opmerkingen uit de omgeving zo goed mogelijk in uw plan

Stap 5: Stappen zetten

U vertelt degenen die u gesproken heeft wat u met hun opmerkingen hebt gedaan. Soms moet u nog een aantal stappen zetten voordat u klaar bent: u moet bijvoorbeeld nog meer mensen spreken of onderzoek doen. Anders kunt u deze stap overslaan.

Stap 6: Aan de slag

Tenslotte dient u bij aanvraag van een omgevingsvergunning het plan in.

Bij grote initiatieven volgen na stap 6 nog een aantal stappen, waarbij naar de resultaten van de participatie wordt gekeken. Projectmatig wordt naar een haalbaar plan toegewerkt.

Beginnen

Voordat u de eerste stap zet kunt u informatie verzamelen. Hieronder vindt u een aantal plekken waar u die kunt vinden.

- Op www.lv.nl en www.lv.nl/projecten vindt u informatie over andere initiatieven en actuele debatten in Leidschendam-Voorburg.
- Op www.lv.incijfers.nl en www.leidschendam-voorborg.incijfers.nl vindt u meer achtergrondinformatie over de gemeente, de wijken en de bewoners.

Wilt u iemand spreken? Neem dan contact op met een van de drie gebiedsregisseurs. Zij hebben specifieke informatie over de omgeving van uw initiatief. U vindt hun contactgegevens op de website www.lv.nl/gebiedsregisseur

LVSA

Leidschendam
Voorburg
Stompwijk

Luisteren
Verwerken
Stappen zetten

Aan de slag

Uw initiatief



Eerst verzamelt u alle informatie. U bedenkt welke onderdelen van uw plan noodzakelijk zijn. Ook bedenkt u wat u eventueel zou kunnen aanpassen, weglaten of aanvullen.

Beantwoord voor uzelf de volgende vragen:

- Wat houdt uw ruimtelijke initiatief in?
- Wat is de kern van uw idee?
- Welke onderdelen zou u eventueel kunnen aanpassen?
- Voor welke onderdelen kunt u nog ideeën gebruiken?

Juridisch kader

- Welke regels gelden er op dit moment voor de locatie?
- Is er voor uw ruimtelijke initiatief een wijziging nodig van het omgevings-/ bestemmingsplan?
- Heeft u een omgevingsvergunning nodig?
- Is voor uw ruimtelijke initiatief participatie verplicht?
- Moet u nog onderzoeken (laten) uitvoeren?

De plek



Zet op een rij wat u al weet van de plek waar uw initiatief gaat plaatsvinden. Gebruik onderstaande vragenlijst om de belangrijkste informatie te verzamelen.

Eerder

- Zijn er eerder plannen geweest voor de plek waar u uw ruimtelijke initiatief wil realiseren? Hoe heeft de omgeving hierop gereageerd?
- Zijn er eerder soortgelijke ruimtelijke initiatieven geweest op andere plekken? Hoe is daarop gereageerd?

Nu

- Hoe wordt de plek op dit moment gebruikt?
- Zijn er ruimtelijke initiatieven die lijken op dat van u?
- Wat weet u al over de bewoners en organisaties rondom de plek van uw ruimtelijke initiatief?

Later

- Hoe wenselijk is uw ruimtelijke initiatief op basis van het beleid van de gemeente? Wordt het type ruimtelijke initiatief bijvoorbeeld genoemd in de de Bouwstenen Omgevingsvisie, het bestemmingsplan of omgevingsplan?
- Hebben belangengroepen of politici uitspraken gedaan in de media waardoor u denkt dat uw ruimtelijke initiatief past bij de gewenste ontwikkelingen in LV?

Contact

- Wie moet er worden betrokken bij uw ruimtelijke initiatief? Wie beschouwt u als de 'directe omgeving'?
- Welke organisaties in de omgeving of in LV zijn mogelijk in uw ruimtelijke initiatief geïnteresseerd?

Luisteren

Daarna gaat u op zoek naar de mening van de omgeving. Welke wensen, zorgen en ideeën hebben zij bij uw plan? De luisterfase eindigt als u voldoende antwoorden heeft verzameld om uw aanvraag te kunnen doen, of als u weet welke vervolgstappen u moet zetten.

Actie: Informeer de omgeving over uw voornemen. Vraag wat mensen en eventueel ook organisaties ervan vinden. Luister goed naar hun reacties.

Denk daarbij aan de volgende vragen:

- Wat vindt u van mijn plan?
- Wat zou u graag anders zien?
- Wat zou u graag nog meer willen?
- Hoe wordt de uitvoering een succes?
- Wat moet ik echt weten over de locatie of omgeving?
- Wat vindt u belangrijk aan het participatieproces?
- Waarom vindt u wat u vindt van mijn plan?

Denk daarbij aan de volgende middelen:

- Informatiebijeenkomsten
- Enquêtes
- Keukentafelgesprekken
- Gesprekken in de buurt
- Gesprekken met sleutelfiguren

Van de luisterfase maakt u een verslag. Daarin gaat u in op de volgende vragen:

- Wat vinden mensen en organisaties van uw ruimtelijke initiatief?
- Welke elementen zouden zij graag anders zien?
- Welke wensen hebben ze ten aanzien van het ruimtelijke initiatief?
- Welke voorwaarden stellen ze aan een succesvolle uitvoering?
- Wat speelt er verder in de omgeving wat belangrijk is voor uw project?
- Hoe zouden ze willen worden betrokken bij het maken van de plannen?

Als u twijfelt

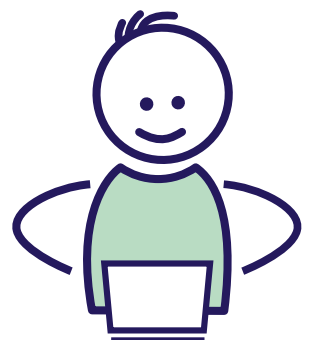
Als u twijfelt of u een voldoende beeld heeft van de omgeving, neemt u contact op met de gebiedsregisseur.
Als u twijfelt over de regels die voor uw initiatief gelden, neemt u contact op met de gemeente.



Verwerken

In de volgende stap verwerkt u de uitkomsten van de luisterfase.

Actie: U bedenkt op welke manier u de mening van de omgeving wil verwerken in uw plan. U bedenkt ook hoe u de omgeving gaat informeren en/of betrekken als uw project wordt gerealiseerd. In sommige gevallen moet u eerst nog een aantal stappen zetten voordat u de aanvraag kunt indienen.



Geef in uw participatieverslag aan:

- Of en op welke manier u uw ruimtelijke initiatief heeft aangepast
- Of u nog vervolgbijeenkomsten met de omgeving gaat organiseren over (onderdelen van) van uw plan
- Of u (extra) onderzoeken laat uitvoeren voor uw ruimtelijke initiatief
- Welke andere wensen uit de omgeving een plek zouden kunnen krijgen in uw ruimtelijke initiatief. Mogelijk verwacht u hierbij ook iets van de gemeente.
- Hoe u de omgeving gaat betrekken als het ruimtelijke initiatief wordt gerealiseerd

Wanneer is het genoeg?

Elk ruimtelijke initiatief is verschillend. Voor de meeste initiatieven is luisteren en verwerken voldoende om uw vergunningsaanvraag te kunnen beoordelen.

In uw verslag maakt u aannemelijk dat u uw best heeft gedaan om een goed beeld te krijgen van de wensen, zorgen en ideeën van mensen en organisaties in de omgeving. U geeft de opvattingen zo neutraal mogelijk weer en geeft aan hoe u deze wel of niet verwerkt in uw plan.

Stappen zetten

Het kan zijn dat u nog verder in gesprek moet met de omgeving of onderzoeken moet uitvoeren om tot een goed onderbouwde vergunningsaanvraag te komen.



Aan het einde van deze fase dient u uw aanvraag in. Geef daarbij ook aan hoe u de omgeving gaat informeren of betrekken als u het initiatief gaat realiseren.

Actie: Ga in gesprek over uw ruimtelijke initiatief en voer de onderzoeken uit die nodig zijn om tot een goede aanvraag te komen.

Denk voor initiatieven met een grote ruimtelijke impact hierbij aan:

- Workshops/ co-creatiesessies over (aspecten van) uw ruimtelijke initiatief
- Onderzoeken laten uitvoeren naar de impact van uw ruimtelijke initiatief op de omgeving
- Extra informatie-/ luisterbijeenkomsten
- Enquêtes over specifieke thema's

Bij grote initiatieven krijgt de opbrengst van deze middelen een projectmatig vervolg. Er kan bijvoorbeeld worden gekozen om de opbrengst met bepaalde werkvormen in het plan te verwerken. De gemeente denkt hierin mee met de initiatiefnemer.

Aan de slag

In deze fase realiseert u het ruimtelijke initiatief.

Actie: Als u uw ruimtelijke initiatief realiseert, is het belangrijk dat u de omgeving informeert over de voortgang. In sommige gevallen kunt u de omgeving betrekken bij onderdelen van de uitvoering of uitwerking.

Denk hierbij aan de volgende middelen:

- Informatiebrieven
- Online updates
- Klankbordgroep
- Uitwerksessies van onderdelen van uw initiatief



Invulformulier

Op welke manier heeft u de omgeving betrokken?

Ik heb informatie gedeeld

Ik heb geluisterd naar hun zorgen/ideeën/wensen

Ik heb ze actief laten meewerken aan het initiatief

Zijn alle belanghebbenden op de hoogte van uw initiatief?

Ja

Nee

Met wie heeft u uitgebreid gesproken over zorgen/ideeën/wensen?

.....
.....
.....

Wie heeft u niet kunnen spreken en waarom niet?

.....
.....
.....

Wat waren de waardevolste ideeën en wensen uit de omgeving?

.....
.....
.....

Welke zorgen kwamen er naar voren uit de omgeving?

.....
.....
.....

Op welke manier kun u de zorgen en ideeën verwerken in uw plan?

.....
.....
.....

Heeft u nog andere punten die relevant zijn om te weten voor de gemeente?

.....
.....
.....

Hoe blijft u in het vervolg in gesprek met de omgeving?

.....
.....
.....
.....
.....
.....

Colofon

Dit is een uitgave van de gemeente Leidschendam-Voorburg
in samenwerking met de deelnemende instellingen.

Postbus 1005, 2260 BA Leidschendam

www.leidschendam-voorborg.nl

T 14 070

november 2022